



28 millones de envases que cada día se abandonan, incineran y envían a vertedero podrán reutilizarse o reciclarse

Demostrada la viabilidad económica del Sistema de Retorno de envases

- **La industria casi triplica la recuperación de sus envases, del 35% al 90%, sin nuevos costes**
- **El Sistema de Retorno de envases tiene coste cero para las Administraciones Central y Regional y comporta ahorros en la Municipal; se autofinancia desde el primer momento**
- **Las ventajas ambientales y sociales incluyen creación de empleo verde, disminución de CO₂ y ahorro de recursos**
- **Los comercios verían compensada su colaboración con 535 millones de euros al año**

Introducción

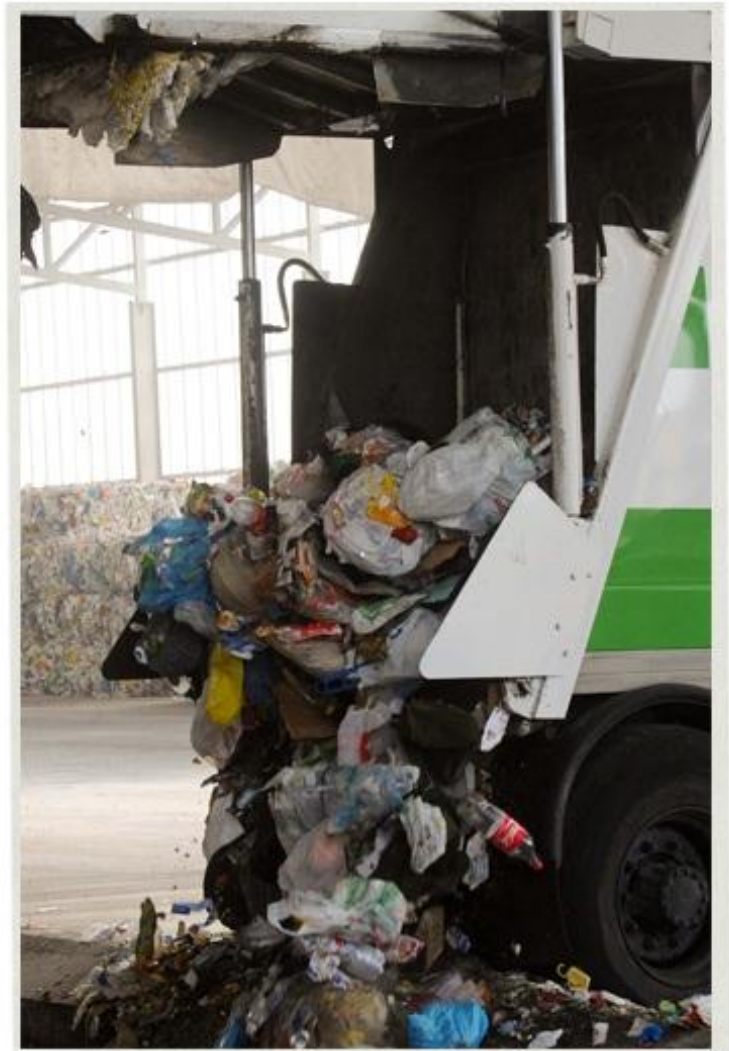
Bien porque somos un país cálido, o porque recibimos más de 50 millones de turistas anuales, **en España se consumen 51 millones de envases de bebidas de un solo uso cada día**. Son 18.000 millones de envases al año. Una cifra similar a la que se consume en Alemania con el doble de población.

Sin embargo, hay una gran diferencia entre España y Alemania en la manera de gestionar el enorme volumen de residuos que esto significa. **Mientras en Alemania han implantado un Sistema de Retorno de envases o SDDR, que logra reciclar el 98,5%**, convirtiéndolos en nuevos envases y productos para la vida diaria, en España hay un Sistema Integrado de Gestión (SIG) que logra recoger selectivamente aproximadamente el 35% de tan ingente cantidad de envases.



SISTEMA DE
RETORNO DE ENVASES

¿Qué ocurre con el resto? Diariamente se abandonan, incineran o entierran en vertederos 28 millones de envases. De otros cuatro millones se desconoce el destino. La gestión de esos envases condenados al vertedero o la incineradora le cuesta a las administraciones una media de 68 millones de euros. Y si a ello le sumamos otros 65 millones del valor de la materia prima –aluminio, metal, plástico, vidrio, etc.–, resulta que **al año derrochamos en un contexto de crisis como el actual 133 millones de euros**. ¿Es esto viable?



WWW.RETORNA.ORG
info@retorna.org
[@_retorna](https://www.facebook.com/retorna)
[facebook.com/retorna](https://www.facebook.com/retorna)
[youtube.com/tvretorna](https://www.youtube.com/tvretorna)



SISTEMA DE RETORNO DE ENVASES

En este escenario y para responder a esta pregunta nace la asociación Retorna. Se trata de una entidad sin ánimo de lucro integrada por asociaciones empresariales de la industria del reciclado, organizaciones ecologistas, sindicatos y asociaciones de consumidores (*). En total, **una veintena de entidades que representan a la sociedad civil**, que proponen una solución a este derroche, que evite la contaminación asociada fomentando un consumo responsable y sostenible.

Retorna propone implantar un **Sistema de Retorno de envases (SDDR) como el que ya existe en 40 países o regiones con excelentes resultados**. El SDDR es un sistema de gestión de envases de bebidas que asocia un valor a cada envase para que éste sea devuelto por los consumidores al comercio para su correcto reciclado o reutilización. Se trata de un sistema paralelo al actual que complementa la recogida selectiva y aumenta los porcentajes de eficiencia y sostenibilidad.

Para lograr implantar éste sistema, Retorna ha trabajado incansablemente durante su poco más de un año de vida. En este tiempo, ha elaborado media docena de estudios e investigaciones, además de una prueba piloto que ha logrado recuperar 270.000 envases en ocho ciudades.

El Estudio Económico demuestra la viabilidad del Sistema de Retorno de envases

El último de estos estudios es un exhaustivo análisis elaborado para Retorna por la empresa especializada británica **Eunomia**, con gran experiencia en trabajos en el sector de los residuos para administraciones del Reino Unido e internacionales, como la Comisión Europea o la OCDE. “El estudio lo hemos encargado a una consultoría de prestigio internacional que tiene experiencia en análisis sobre sistemas de depósito y ha trabajado con administraciones internacionales. El encargo que recibieron fue utilizar una metodología transparente, tanto en lo referente a fuentes de datos utilizadas como a hipótesis consideradas”, señala Víctor Mitjans, director de Estudios de Retorna.

La investigación titulada *Evaluación de costes de introducción de un Sistema de Depósito, Devolución y Retorno en España*, ha concluido en enero de este año y consta de 87 páginas. **Sobre las principales conclusiones del estudio se ha elaborado un escenario aplicado a la implantación de un Sistema de Retorno en España:**



SISTEMA DE
RETORNO DE ENVASES

- **La industria casi triplica la recuperación de sus envases, del 35% al 90%, sin nuevos costes**

Los envasadores siguen pagando el mismo importe que hasta ahora en concepto de Punto Verde: 123 millones de euros anuales. Pero como con el SDDR se consigue triplicar la recogida selectiva de envases, el Punto Verde triplica su eficacia sin costes añadidos. Otras ventajas son que el productor-ensavador no va a ver su marca contaminando espacios naturales, lo que redonda en la mejora de su imagen de marca.

- **Coste anual cero**

- ✦ Los costes de implantación y mantenimiento, según el estudio de Eunomia, son de 684 millones de euros al año.
- ✦ Los ingresos estimados por los envases no devueltos son de 385 millones a los que hay que añadir 176 millones por la venta de la materia prima. En total, 561 millones.
- ✦ Los productores/ensavadores pagan actualmente 0,67 euros por envase reciclado al actual SIG en concepto de tasa administrativa como responsables de generar residuos. Lo que significa 123 millones al año que deberían canalizarse al SDDR, al trasladarse la gestión de envases a éste sistema.
- ✦ Con esta última aportación se logran los 684 millones de coste total de implantación del **SDDR, que se autofinancia desde el primer momento** sin ningún coste para la Administración Central y Autonómica, aunque sí con ahorros para la Administración Municipal, que disminuiría sus costes de limpieza viaria, vaciado de papeleras y el transporte de los residuos recuperados en las vías públicas. Según el estudio, los municipios ahorrarían cerca de 93 millones de euros anuales.
- ✦ De esta forma el coste global de la recogida de envases se traslada específicamente a los fabricantes y consumidores que no devuelven sus envases, por lo que la población en general dejaría de pagarlo a través del coste municipal de recogida y eliminación. **Sólo aquellos ciudadanos que decidieran no devolver su envase soportarían una pérdida de 20 céntimos de euro.**

WWW.RETORNA.ORG
info@retorna.org
@_retorna
facebook.com/retorna
youtube.com/tvretorna



SISTEMA DE
RETORNO DE ENVASES

- **El comercio recibe 535 millones de euros como compensación de su colaboración**

Los comerciantes tendrán una compensación por manejo, espacio de almacenamiento, coste y financiación de máquinas de recogida automática y mantenimiento de tres céntimos por envase recuperado en sus establecimientos. Las cantidades que recibirán anualmente estarán situadas entre los 300.000 de una gran superficie a varios cientos de euros de un bar. En total, **los comerciantes recibirían una cifra anual de 535 millones de euros** como compensación al manejo y gestión de los envases.

- **El SDDR es un 60% más económico para los envasadores por envase recogido selectivamente**

El coste de recogida selectiva por envase con el Sistema de Retorno es de 0,76 céntimos de euro, mientras que el actual sistema de recogida selectiva es de 1,91 céntimos. Es decir, el ahorro neto es de más de un céntimo por envase. Por tanto, **el SDDR es un 60% más económico que el SIG.**

Estos datos han sido calculados en base a las siguientes hipótesis:

- ▲ Un depósito de 20 céntimos por envase
- ▲ El 89% de retorno de envases
- ▲ 182.000 puntos de retorno
- ▲ 24.000 máquinas automáticas de recuperación
- ▲ Un 79% de retorno automático y un 21% de manual
- ▲ Pago de 3 céntimos por envase recogido al comercio



WWW.RETORNA.ORG
info@retorna.org
[@_retorna](https://www.facebook.com/retorna)
[facebook.com/retorna](https://www.facebook.com/retorna)
[youtube.com/tvretorna](https://www.youtube.com/tvretorna)



SISTEMA DE
RETORNO DE ENVASES

Todo son ventajas

La implantación de un SDDR no implica ningún coste para las administraciones, e incluso significativos ahorros para las municipales; con una compensación de tres céntimos por envase recuperado para los comerciantes; con impactos prácticamente neutros para los consumidores, **el Estado español y la ciudadanía en su conjunto se van a beneficiar de pasar de una cuota de recogida selectiva del 35% al 89%**. Es decir, algo más de **30 millones de envases diarios se recuperarían para volver a entrar en el ciclo productivo**, con ahorro de costes en materia prima y energía.

Hay una ventaja añadida de gran calado ambiental. Una gran parte de los envases de un solo uso son consumidos fuera del hogar y gran parte de ellos son abandonados en la vía pública, en espacios naturales y playas. España es uno de los países más afectados por el abandono en cualquier lugar de millones de envases, que a veces quedan depositados durante años en lugares remotos. ¿Quién no ha encontrado algunos de ellos en los lugares más prístinos del país?

El SDDR daría una respuesta inmediata a este grave problema de afeamiento y contaminación de nuestro entorno. El hecho de que un envase cueste unos céntimos le convierte en un producto con valor. En todos los países donde hay un SDDR el abandono de envases ha dejado de ser un problema; en España ocurriría lo mismo.

Xavier Riba Mas, presidente del Gremio de Recuperación de Cataluña, con 350 empresas del sector asociadas, tras conocer el Estudio Económico de Economía considera que de su lectura se destilan seis contundentes razones para apostar por el SDDR:

·**CALIDAD:** El SDDR recupera el material con la calidad necesaria para producir de nuevo envases. La máxima optimización del reciclaje se obtiene cuando se puede volver a producir el mismo producto desde su correspondiente producto reciclado. Con el SDDR se consigue la calidad necesaria.

·**CANTIDAD:** Con el SDDR se recicla de forma contrastada casi el 100% de los envases puestos en el mercado. En este informe un 89% es una previsión muy prudente puesto que sabemos los casos prácticos de Alemania y Escandinavia rondan el 95%.

·**EMPLEO:** La implantación del sistema puede generar miles de empleos en un momento de niveles de paro preocupantes en España.

WWW.RETORNA.ORG
info@retorna.org
[@_retorna](https://www.instagram.com/_retorna)
[facebook.com/retorna](https://www.facebook.com/retorna)
[youtube.com/tvretorna](https://www.youtube.com/tvretorna)



SISTEMA DE
RETORNO DE ENVASES

·**BALANZA DE PAGOS:** En un momento de déficit, España no puede permitirse tirar energía y materia prima a la basura.

·**RETORNO:** El sistema permite la gestión de envases de múltiples usos (hasta 40 veces en cristal y 20 veces en PET). Porque no siempre mirar atrás es mirar a peor.

·**EDUCACIÓN MEDIOAMBIENTAL IMPLÍCITA:** Porque no hay mejor manera de educar que hacerlo de forma cotidiana transmitiendo que no podemos tirar dinero a la basura.”

14.000 nuevos empleos

No serían los únicos beneficios de la entrada en vigor del SDDR. En primer lugar habría que mencionar que la gestión de envases por este sistema crearía en una primera fase de su implantación **14.000 empleos, sin coste alguno para las administraciones**. El dato procede del estudio de 64 páginas *Estimación del empleo potencial en la implantación de la primera fase del SDDR en España*, realizado por el Instituto Sindical de Trabajo, Ambiente y Salud (ISTAS)² de CCOO, que se concluyó en junio de 2011. Según este informe los empleos directos será los propios de las actividades de recogida, conteo y transporte. Los indirectos estarían en el sector de la construcción, fabricación de maquinaria, contenedores, bolsas y etiquetas y vehículos de transporte.



WWW.RETORNA.ORG
info@retorna.org
[@_retorna](https://www.facebook.com/retorna)
[facebook.com/retorna](https://www.facebook.com/retorna)
[youtube.com/tvretorna](https://www.youtube.com/tvretorna)



SISTEMA DE
RETORNO DE ENVASES

Menos emisiones de CO₂ y otros contaminantes

Por otra parte, el SDDR es el sistema con menos impacto ambiental para la recogida y tratamiento de los residuos de envases de bebidas. Su implantación significaría evitar la emisión de 320 kilogramos de dióxido de carbono equivalente (CO₂-eq) con respecto al SIG, por tonelada gestionada. Esta cifra significa **una reducción a la contribución al cambio climático del 47%**. La compactación en origen de los envases debido a la recogida mediante máquinas automáticas compactadoras es clave para lograr la reducción de este impacto.

El *Análisis del Ciclo de Vida de los envases*² ha sido realizado por el Inèdit, un spin-off de la Universitat Autònoma de Barcelona (UAB). En el caso de los contaminantes atmosféricos y transporte urbano, el SDDR permite reducir la contaminación atmosférica de todos los contaminantes analizados (incluidos los NOx y partículas) entre un 18% y un 90%, a igual cantidad de residuos de envases transportada.

“Siempre es más rentable reutilizar y reciclar que tener que producir nuevos envases. Además, hay muchísimas ventajas ambientales: desaparecen los envases de los espacios públicos, se minimizan las descargas en el vertedero y se retiran de la incineración millones de envases a diario”, asegura Julio Barea, responsable de la campaña de Energía y Residuos de Greenpeace, una de las organizaciones integradas en Retorna.

El triple de reciclado

Un tercer estudio comparativo entre el Sistema de Retorno y el sistema de recogida por el contenedor amarillo realizado en Alemania por la consultora PricewaterhouseCoopers (PwC), llega a la conclusión de que el primero **“es más sostenible por la eficacia, limpieza y mayor índice de recogida de envases, que llega a ser del triple”**.

Este estudio, de septiembre de 2011, titulado *Sistemas de gestión de envases de bebidas desde una perspectiva de sostenibilidad*², de 450 páginas, valora muy positivamente que el SDDR pueda integrar los envases reutilizables en su ciclo. Igualmente añade que con el SDDR se alcanzan mejor los objetivos de la Ley de Envases, porque **“potencia la prevención de residuos, alcanza el máximo nivel de reciclado y reduce el vertido y la incineración”**.

WWW.RETORNA.ORG
info@retorna.org
@_retorna
facebook.com/retorna
youtube.com/tvretorna



SISTEMA DE
RETORNO DE ENVASES



El estudio de PwC asegura que los comercios logran beneficios de los Sistemas de Retorno. Cita el caso del grupo alemán Rewe que ganó 10 millones de euros en 2009 por la gestión de retorno de envases. Acerca del impacto sobre los comerciantes afirma que “en ningún país se ha detectado una caída de ventas después de la implantación de un SDDR”.

La ciudadanía pide un cambio de rumbo

Una encuesta² realizada por la empresa Simple Lógica, encargada por la Confederación de Consumidores y Usuarios (CECU), realizada en marzo de 2011 entre más de 2.000 ciudadanos, demuestra el descontento de la ciudadanía hacia el actual sistema de gestión de envases y su confianza en el SDDR. Según la encuesta:

- ✦ La mitad de los ciudadanos tiene dudas sobre el contenedor adecuado donde depositar los residuos.
- ✦ Más del 50% de los entrevistados percibe que el nivel de información en gestión de residuos es insuficiente.
- ✦ Si se implantara el SDDR, nueve de cada 10 consumidores los adoptaría y colaboraría.
- ✦ **El 90% de los consumidores suscriben que el SDDR es un avance para la sociedad.**

WWW.RETORNA.ORG
info@retorna.org
@_retorna
facebook.com/retorna
youtube.com/tvretorna



SISTEMA DE
RETORNO DE ENVASES

¿Por qué un Sistema de Retorno?

“Necesitamos considerar que los residuos son un recurso y enterrar ese recurso es de miopes”, ha declarado recientemente **Janez Potocnik, Comisario Europeo de Medio Ambiente.**



El Sistema de Retorno no es un capricho, sino una necesidad de nuestra sociedad y de las de nuestro entorno. Tal y como dice el comisario de Medio Ambiente, “enterrar un recurso es de miopes”. Y lograr altas cotas de reciclado de envases sólo se consigue con el SDDR, como se ha demostrado en todos los países donde se ha implantado.

Cabe recordar que en 40 países o regiones el SDDR es una realidad que funciona con éxito y demuestra claramente una gran mejora ambiental, económica y social. Sus objetivos de conseguir niveles más altos de reciclado se han superado con creces, doblando y triplicando las cifras que lograban los SIG. Sólo citamos algunos ejemplos:

- ✦ Se calcula que el SDDR implantado en los Territorios del Norte de Australia el 3 de enero de 2012 logrará la reducción de residuos de envases destinados al vertedero en un 50% en 2020.

WWW.RETORNA.ORG
info@retorna.org
[@_retorna](https://www.facebook.com/retorna)
[facebook.com/retorna](https://www.facebook.com/retorna)
[youtube.com/tvretorna](https://www.youtube.com/tvretorna)



SISTEMA DE RETORNO DE ENVASES

- ✦ Desde la introducción del SDDR en Hawai en 2005, cuando el índice de reciclaje estaba en un 25% y el problema del abandono de envases en las playas era acuciante, se ha llegado a una cifra de reciclado del 76%, según Gary Hill, del Departamento de Salud Ambiental.
- ✦ En el Estado de Ontario, en Canadá, se ha incrementado el reciclaje del vidrio en un 55%, pese a que este sistema es complementario del sistema Blue Box (recogida puerta a puerta), según el Stewardship Ontario Reports.
- ✦ En Europa, los índices de reciclado de envases oscilan entre el 88% de Dinamarca; el 88% de Suecia; el 94% de Noruega; el 95% de Finlandia y el 98,5% de Alemania. En estos cuatro países del norte de Europa es prácticamente imposible tropezarse con un envase abandonado en los espacios públicos.

“La realidad en los 40 países donde está establecido el SDDR es que funciona. Y el estudio económico de Economía demuestra, como no podía ser de otra manera, su viabilidad económica, social y ambiental en España”, afirma Miquel Roset, director ejecutivo de Retorna.

En que consiste un SDDR

Como su propio nombre indica es un sistema de gestión de envases, reutilizables y de un solo uso, que incluye un:

- ✦ **Depósito:** una cantidad (20 céntimos en la propuesta de Retorna) que se entrega al comprar el envase. No es un impuesto porque se devuelve íntegramente al consumidor.
- ✦ **Devolución:** se refiere a que el consumidor devuelve el envase en cualquier comercio y recupera su depósito.
- ✦ **Retorno:** el envase se convierte en materia prima que retorna al ciclo productivo, pudiendo convertirse en un nuevo envase por su calidad y limpieza, al no estar mezclado con los otros residuos.

El SDDR es un ciclo sencillo en el que el consumidor paga el precio del producto envasado y deja un importe en concepto de alquiler o depósito del envase. Una vez consumido **devuelve el envase vacío en cualquier establecimiento y se le devuelve íntegro el importe que había abonado.**

Este proceso se puede llevar a cabo con máquinas automáticas o de forma manual en pequeños comercios o establecimientos dónde no es posible o rentable instalar una máquina.



SISTEMA DE RETORNO DE ENVASES

Los envases devueltos se llevan a plantas donde se verifica su procedencia y pasan a través de un sistema automatizado donde una serie de controles comprueban sus características. Los envases son seleccionados y separados por tipos de materiales. **Esta metodología permite que el material que llega a la planta de reciclaje tenga una gran pureza.**

El precio de esta materia recuperada es hasta cuatro veces mayor que el que consiguen otros sistemas de recogida donde suelen estar mezclados con otros residuos, los llamados impropios.

El operador del sistema devuelve a los comercios el depósito y gestiona la logística y la correcta recuperación de los envases. La Administración Pública legisla, controla la transparencia de las estadísticas y los datos del operador y audita las cuentas de todo el sistema.

El Sistema de Retorno (SDDR) es el mejor sistema conocido, que permite recuperar el material de los envases con eficacia y alta tecnología.

Una necesidad global

- ✦ El SDDR es el siguiente paso natural a la implantación de un SIG. Así ha sucedido en la mayoría de los países.
- ✦ El SIG y el SDDR conviven de forma exitosa en todos los países donde están vigentes.
- ✦ El SDDR es el único sistema conocido que, consiguiendo cuotas de reciclaje cercanas al 100%, es viable económicamente.
- ✦ El SDDR favorece la reutilización, un modelo que no permite el SIG.
- ✦ El SDDR garantiza que se cumpla el principio de la Responsabilidad Ampliada del Productor, costeando al 100% la gestión del producto que pone en el mercado.
- ✦ Por el contrario, el SIG sólo cumple parcialmente este principio de la normativa europea y española.
- ✦ Y finalmente, el SDDR permite cumplir con el principio de quien contamina paga, y quien no contamina no paga nada.



SISTEMA DE
RETORNO DE ENVASES

Otras reflexiones

- ✦ **Territorio y Biodiversidad**- Evitar el vertido de miles de millones de envases ocupa menos hectáreas de territorio destinadas a vertederos.
- ✦ **Ayuda a evitar la contaminación de los océanos**- Donde existe el SDDR desaparece en gran medida el abandono de envases en las playas y en el medio marino. Hasta 260 especies marinas son víctimas de la presencia de estos materiales sintéticos que confunden con alimentos y terminan formando parte de la cadena trófica.
- ✦ **Ayuda a los más desfavorecidos**- Los envases no devueltos por algunos ciudadanos pueden generar pequeños ingresos para otros que sí los recogen y entregan al sistema.
- ✦ **Flexibilidad**- El Sistema de Retorno se adapta a modificaciones de acuerdo a las necesidades locales, la legislación, los objetivos de reciclaje o la estructura industrial.

¿Qué solicita Retorna a las administraciones?

- ✦ Acelerar la constitución de la Comisión que deberá estudiar la viabilidad técnica, ambiental y social del sistema.
- ✦ Formar parte de dicha comisión como interlocutor especializado en materia medioambiental/gestión de residuos, sin que medien intereses económicos.
- ✦ Implementar y dar soporte a Proyectos Piloto específicos que demuestren la viabilidad y el apoyo de la ciudadanía al sistema.
- ✦ Adherirse a las directrices de Economía Verde promovidas por la normativa europea.
- ✦ Que en cualquier caso se establezca un Observatorio Español de Envases y Residuos de Envases que permita conocer y controlar los flujos reales que hoy son objeto de controversia, para su optimización.
- ✦ **Considerar en la toma de decisiones, la experiencia exitosa del SDDR en países como Alemania, Suecia, Noruega, Canadá o Australia.**

- (1) Entidades y organizaciones que forman parte de Retorna (Ojo utilizar el logo donde no aparece FSC)
- (2) Estudios disponibles en la página web de Retorna: www.retorna.org

WWW.RETORNA.ORG
info@retorna.org
@_retorna
facebook.com/retorna
youtube.com/tvretorna

